

## COMMUNIQUE DE PRESSE

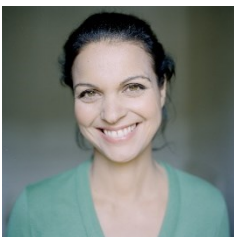
### La Fondation BNP Paribas révèle les associations lauréates de l'édition 2024 du Projet Banlieues

- 150 associations qui œuvrent dans les quartiers prioritaires de la politique de la ville en France intègrent le dispositif de soutien de la Fondation BNP Paribas, Projet Banlieues, pour une durée de 3 ans.
- **Les Ateliers de l'Audace** (Lyon), **Rêv'Elle Toi** (Grigny) et **D-Clic** (Strasbourg) ont reçu ce jeudi 14 novembre le Prix Projet Banlieues 2024, leur permettant de financer des ateliers autour de l'insertion professionnelle, du handicap et de l'éducation, ou encore le renouvellement de leur matériel informatique.
- Pour cette 19<sup>ème</sup> édition et à l'occasion de son 40<sup>ème</sup> anniversaire, la Fondation BNP Paribas crée le Prix « Douce France » décerné à l'association **SAWA** (Paris).
- Le prochain appel à candidatures du Projet Banlieues aura lieu du 20 janvier au 2 mars 2025.

#### Depuis 2006, 1 350 associations de quartier soutenues en France

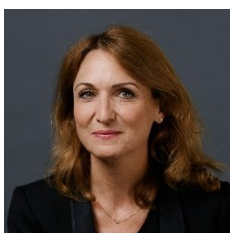
Le Projet Banlieues, dispositif de la Fondation BNP Paribas, animé par la Banque Commerciale en France, vise à accompagner sur le terrain des associations mobilisées dans les quartiers prioritaires. Celles-ci œuvrent dans de multiples domaines tels que l'éducation, l'insertion sociale et professionnelle ou encore l'amélioration du vivre-ensemble et comptabilisent 1,3 millions de bénéficiaires.

Chaque année, la Fondation BNP Paribas lance un appel à projets afin de sélectionner les nouvelles associations qui rejoindront ce programme pour trois ans. Les **150 nouvelles associations qui intègrent l'édition 2024** recevront un soutien financier annuel pouvant aller jusqu'à 5 000 euros, et bénéficieront d'un accompagnement de proximité de la part des équipes de la Banque Commerciale en France de BNP Paribas.



*« Dans un monde fracturé, la concorde et la fraternité sont plus que jamais nécessaires pour mieux vivre-ensemble. Ces associations du Projet Banlieues 2024, engagées sur le terrain, sont des acteurs clés du dialogue transgénérationnel et multiculturel. Elles sont une réponse concrète aux défis de cohésion sociale et de fraternité entre les peuples. Cette année, le Prix « Douce France » vient récompenser l'association qui incarne et promeut tout particulièrement ces valeurs. »*

**Isabelle Giordano**, Responsable Mécénat du Groupe et Déléguée Générale de la Fondation BNP Paribas



*« Au-delà de l'engagement du Groupe en faveur de l'égalité des chances et de l'inclusion, ce sont les rencontres entre les collaborateurs de nos agences et des associations de proximité qui animent le Projet Banlieues. Chacune de ces relations cultive une volonté commune de renforcer le lien social au sein des territoires. »*

**Anne Pointet**, Directrice de l'Engagement d'entreprise de BNP Paribas

## Les Ateliers de l'Audace (Lyon), Rêv'Elle Toi (Grigny) et D-Clic (Strasbourg) lauréates du Prix Projet Banlieues 2024

Le 14 novembre 2024, **Ryadh Sallem**, parrain de cette édition Projet Banlieues 2024, champion paralympique dans 3 disciplines (natation, basket-fauteuil et rugby-fauteuil), entrepreneur et dirigeant associatif, **Michel Pébereau**, Président de la Fondation BNP Paribas, **Anne Pointet**, Directrice de l'Engagement d'entreprise de BNP Paribas, et **Isabelle Giordano**, Déléguée générale de la Fondation BNP Paribas, ont eu le plaisir de présenter et de réunir 12 associations distinguées parmi les 150 nouvelles associations soutenues.

3 associations se sont vu remettre le **Prix Projet Banlieues**, une subvention complémentaire de 5 000 euros, à la suite des votes du grand public et des collaborateurs et collaboratrices du Groupe BNP Paribas en France.



(De gauche à droite : Priscilla Petit Jean, Les Ateliers de l'Audace, Camille Timmerman, D-Clic, Isabelle Giordano, Déléguée Générale de la Fondation BNP Paribas, Achour Jaouhari, D-Clic et Haya Diakité, Rêv'Elle Toi).

### Les Ateliers de l'Audace (Lyon)



« Parce que dans la vie on peut manquer de tout mais pas d'Audace ! »

Priscilla Petit Jean, Présidente de l'association Les Ateliers de l'Audace

**Les Ateliers de l'Audace** est une association lyonnaise (69), agréée ACI (Atelier et Chantier d'Insertion) et dédiée à la formation de personnes éloignées de l'emploi aux métiers du vélo, notamment la réparation et la mécanique.

En 4 ans, l'association est passée de 4 bénévoles à 40 salariés avec un impact social significatif : alors que le taux de retour à l'emploi après un parcours d'insertion en France est de 50 %, **il atteint 75 % pour les bénéficiaires des Ateliers de l'Audace**. Sur le plan environnemental, grâce à ses réparations, l'association a contribué à éviter l'émission de 400 tonnes de CO2 en 2024 et a réparé plus de 3 400 vélos, participant ainsi à l'économie circulaire.

Avec une subvention de 6 000 euros sur 3 ans attribuée par la Fondation BNP Paribas, **Les Ateliers de l'Audace** prévoit d'organiser **trois ateliers mobiles de réparation de vélo**, mettant à disposition quatre mécaniciens, dont trois salariés en insertion et un encadrant technique.

## Rêv'Elle Toi (Grigny)



*« Ouvrir le champ des possibles de nos enfants commence assurément par le droit de rêver. »*

Haya Diakité, Présidente de l'association Rêv'Elle Toi

**Rêv'Elle Toi** est une association Grignoise (91), qui a pour but de promouvoir la place des femmes dans les quartiers populaires, à travers des actions d'éducation, d'insertion socio-professionnelle et de lutte contre les violences faites aux femmes et toutes formes de discriminations.

Depuis 2012, l'association œuvre quotidiennement pour venir en aide aux familles en situation de précarité avec notamment l'initiative vesti'R solidaire, une boutique éphémère permettant d'acheter des vêtements à prix cassé ayant bénéficié à **plus de 500 personnes en 2024**. L'association leur propose également d'obtenir des conseils d'une socio-esthéticienne, des ateliers de coiffure ou encore une permanence juridique.

Avec un soutien financier de 9 000 euros sur 3 ans attribuée par la Fondation BNP Paribas, **Rêv'Elle Toi** prévoit de financer **deux actions sur le thème du vivre-ensemble et la question du handicap, et sur l'éducation** avec des ateliers d'orientation scolaire des jeunes filles.

## D-Clic (Strasbourg)



*« Susciter des vocations et ouvrir des horizons pour une orientation positive, ambitieuse et choisie pour tous. »*

Achour Jaouhari, Président de l'association D-Clic

**D-Clic** - Début, Combativité, Ludique, Intelligence collective, Cheminement - est une association Strasbourgeoise (67) créée en 2008 qui a pour objectif de soutenir et d'accompagner des jeunes, prioritairement les collégiens, issus des quartiers prioritaires de Strasbourg et de l'Eurométropole dans

leur parcours éducatif et professionnel afin de leur permettre de choisir une orientation scolaire positive et réussie.

En 15 ans, l'association, qui crée un lien direct entre les élèves et le monde professionnel, a touché **plus de 50 000 personnes à travers plusieurs actions** : l'organisation de forums métiers - une dizaine chaque année qui touchent plus de 3 000 élèves de 4e et 3e, des cafés-débats, des ateliers ludiques sur la création d'entreprise, le soutien dans la recherche de stage, la découverte de 30 entreprises partenaires, des rencontres avec des artistes et sportifs ou encore des concours d'éloquence.

Avec une subvention de 6 000 euros sur 3 ans attribuée par la Fondation BNP Paribas, D-Click prévoit de s'équiper de matériel informatique pour ses stands dans le cadre de sa participation à des forums d'orientation.

### La Fondation BNP Paribas décerne le Prix « Douce France » à l'association SAWA

Pour son 40<sup>ème</sup> anniversaire, la Fondation BNP Paribas crée le **Prix « Douce France »** venant récompenser une association qui promeut et incarne les valeurs du mieux vivre-ensemble. Ce Prix, de 5 000 euros, sera décerné cette année à l'association **SAWA** (Paris) pour son engagement auprès des personnes en exil.

**SAWA** est une association parisienne, créée en 2020, qui signifie « ensemble » en arabe et œuvre pour l'inclusion des personnes ayant été contraintes à l'exil à travers les arts culturels et des activités socio-culturelles.

**350 bénévoles** luttent contre la grande exclusion et l'isolement auxquels font face bien trop souvent les personnes réfugiées vivant sur le sol français. **SAWA** leur offre des moments d'hospitalité et de solidarité pour effacer frontières et préjugés le temps d'un repas ou d'ateliers.

L'association a pour but de créer du lien social entre locaux et migrants à travers la cuisine, le sport, les sorties culturelles et les échanges linguistiques, apprendre à mieux vivre-ensemble et lutter contre l'isolement.

### Pour cette 19<sup>ème</sup> édition, 9 autres associations parmi les 150 nouvelles soutenues ont été distinguées avec l'ensemble des collaborateurs engagés sur le terrain dans le Projet Banlieues

Ces associations recevront 1 500 euros complémentaires, en plus du soutien qui leur sera accordé pendant 3 ans.

**L'ADRIE (La Réunion)** a pour objectif de créer des activités d'insertion professionnelle proposées à des personnes éloignées du marché du travail. Pour cela, elle a fait le choix d'inscrire ses actions dans le cadre de la transition écologique et de la transition numérique dans une approche d'économie circulaire. Elle vise à contribuer au développement du territoire réunionnais en intervenant particulièrement en faveur de l'insertion professionnelle (emplois d'insertion, sensibilisation, accès au numérique, accès aux droits...) et de la réduction des déchets.

**L'Association pour la réussite des élèves allophones AREA (Nantes)** accompagne plus de 120 parents et enfants scolarisés en France dont le français n'est pas la langue maternelle et crée un lien entre les familles et l'équipe pédagogique des établissements scolaires. L'association apporte une réponse innovante aux difficultés rencontrées par les familles allophones et la scolarité en agissant sur trois acteurs : l'élève, les parents et les enseignants. Créée en 2021, AREA accueille des familles de toute l'agglomération nantaise et des élèves du CP à la Terminale.

**Bay Chans La (Guadeloupe)**, créée en 2019, qui signifie « Une chance pour chacun » développe avec les établissements scolaires des quartiers prioritaires un projet éducatif destiné aux jeunes enfants.



Elle a pour mission de prévenir les risques d'exclusion sociale et d'isolement en intervenant auprès des familles fragilisées, de lutter contre la grande précarité et de soutenir les jeunes en difficulté et leur famille avec des pratiques d'accompagnement adaptées.

**Cicérone (Evreux)** accompagne des personnes éloignées de l'emploi par des chantiers d'insertion grâce à la réparation de vélos. Ces chantiers leur permettent d'acquérir de nouvelles compétences transférables à de nombreux métiers, et de travailler leur insertion professionnelle en étant accompagnées dans leur recherche d'emploi ou de formation. L'association compte désormais presque 50 salariés contre 14 en 2021. Cicérone est aussi une vélo-école qui promeut la mobilité douce. Depuis 2023, l'association a collecté et réemployé plus de 40 tonnes de vélos et en a réparé plus de 400. Les vélos qui sortent des ateliers participent à la réduction des déchets et permettent localement d'acquérir un vélo à moindre coût.

**Konexio (région Nouvelle-Aquitaine)** est une association qui a pour principale mission de former les personnes éloignées du numérique et de l'emploi aux compétences numériques afin de faciliter leur insertion socioprofessionnelle. Les actions visent à favoriser l'inclusion par la formation, l'accès aux droits, et aux démarches administratives en rendant autonomes les publics vulnérables. L'association est présente dans 62 lieux de formation dans plus de 30 villes en France.

**Le Sel de la Vie (Marseille)** est une association marseillaise qui accompagne et forme les jeunes et les adultes en situation de reconversion professionnelle dans les champs de l'éducation, du sport, de la culture et de la santé pour une insertion citoyenne et professionnelle. Elle accompagne également les jeunes issus des Quartiers prioritaires de la Politique de la Ville à se former dans les métiers du soin, du sanitaire et du social. Depuis la création en 2020 de la Prépa Médecine Sociale et Solidaire, ce sont plus de 450 étudiants qui ont été aidés et formés à ces métiers.

**Le Vieux Biclou (Montpellier)** est une association créée en 2005. Elle promeut la mobilité à vélo à travers divers ateliers comme la réparation, la mobilité ou l'initiation à la mécanique. Elle intervient auprès du grand public ou des organisations publiques et privées. Les valeurs de solidarité et d'entraide sont mises en avant lors des ateliers participatifs et dans les partenariats avec les associations locales. L'aide financière obtenue grâce au Projet Banlieues permettra de financer la formation de 20 personnes supplémentaires.

**Mille Sourires (Montargis)** a pour but d'améliorer les conditions de vie des personnes en difficulté, notamment les enfants et les familles démunies, en leur fournissant une aide alimentaire, vestimentaire et éducative. Elle organise des événements culturels et festifs pour rassembler la communauté locale et sensibiliser le public aux enjeux sociaux de la région.

**Paris Tout P'tits (Paris)** œuvre depuis 1992 pour les familles en grande précarité dans le quartier de la Porte de la Chapelle dans le 18<sup>ème</sup> arrondissement de Paris. Grâce à ses 60 bénévoles très engagés, elle fournit une aide alimentaire et matérielle aux nourrissons. L'association collabore également avec des conseillers sociaux pour apporter du soutien aux familles et travaille à créer un véritable réseau de solidarité local. Cette année, l'association a distribué plus de 130 000 pots d'alimentation infantiles et 48 000 paquets de couches, et touche près de 27% de familles monoparentales.

**Le prochain appel à candidatures aura lieu du 20 janvier au 2 mars 2025.**

Pour prendre connaissance dans le détail des critères d'éligibilité, d'évaluation, et des modalités de subvention et versement : [Projet Banlieues - L'appel à candidatures | Fondation BNP Paribas](#)

## À propos de la Fondation BNP Paribas

Placée sous l'égide de la Fondation de France, la Fondation BNP Paribas est un acteur majeur du mécénat d'entreprise depuis bientôt quarante ans. Elle coordonne également le développement international du mécénat du Groupe BNP Paribas, partout où la Banque est présente. La Fondation BNP Paribas situe son action dans une démarche de mécénat pluridisciplinaire, en faveur de projets innovants dédiés à la culture, à la solidarité et à l'environnement. Attentive à la qualité de son engagement auprès de ses partenaires, la Fondation BNP Paribas veille à accompagner leurs projets dans la durée. Depuis 1984, ce sont plus de 300 projets culturels, 35 programmes de recherche internationaux et un millier d'initiatives sociales et éducatives qui ont bénéficié de son soutien, en France et à travers le monde. Pour en savoir plus sur la Fondation BNP Paribas, cliquez [ici](#).

Contact presse BNP Paribas : Indira Salinas – [indira.salinas@bnpparibas.com](mailto:indira.salinas@bnpparibas.com) - + 33 (0) 7 89 56 44 79